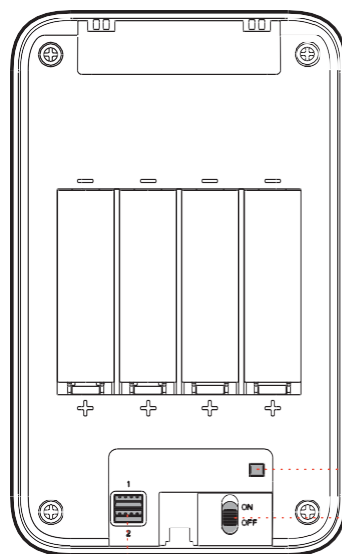


1 Внешний вид устройства



- Неисправность
- Регистрация / Уровень сигнала / Постановка на охрану / Снятие с охраны
- Тревога
- Пожарная тревога
- Тревога экстренного вызова
- Тревога экстренной медицинской помощи
- Управление реле
- Снять с охраны
- Полная охрана
- Ночной режим



- Тампер
- Переключатель питания
- Серийный интерфейс

2 Индикатор

LED-индикатор

	<p>Запуск с ошибкой Горит оранжевым в течение 10 с. Без сбоев Выкл.</p>	<p>Регистрация Мигает красным или зеленым: идет регистрация Мигает зеленым 7 раз: зарегистрировано Горит зеленым в течение 3 с и выкл. (3 с) Сильный сигнал Горит зеленым и красным в течение 3 с / выкл. (3 с): средний сигнал Горит красным в течение 3 с / выкл. (3 с) слабый сигнал Мигает красным в течение 3 с / выкл. (3 с): сигнал отсутствует Поиск: мигает красным: операционная система Выключается по истечении времени (3 мин.) или выключении питания панели управления Питание включено: зарегистрировано Горит зеленым в течение 1 с: включено</p>
	<p>Тревога детектора саботажа: горит красным Тревога по событию: мигает красным Тревога отсутствует: выкл. <i>Примечание: Event Alarm Priority > Tampering Alarm Priority («Приоритет тревоги по событию > Приоритет тревоги тампера»)</i></p>	
	<p>Постановка на охрану: горит синим в течение 5 с Запуск во время режима охраны: горит синим 10 с Ошибка постановки на охрану: подсветка синим светом выкл. Снятие с охраны: мигает зеленым 2 раза Сбой снятия с охраны: подсветка зеленым светом выкл.</p>	<p>Подсветка -Подсветка включена по умолчанию. При необходимости можно настроить расписание включения / выключения подсветки в веб-клиенте панели управления. Подробная информация приведена в руководстве пользователя панели управления. -Выключается, если в течение более 10 с не нажимается ни одна клавиша. - Подсветка будет выключена, если клавиатура не зарегистрирована в панели управления.</p>

Бипер

Операция завершена: бипер срабатывает 2 раза
Ошибка операции: бипер срабатывает 3 раза

3 Регистрация

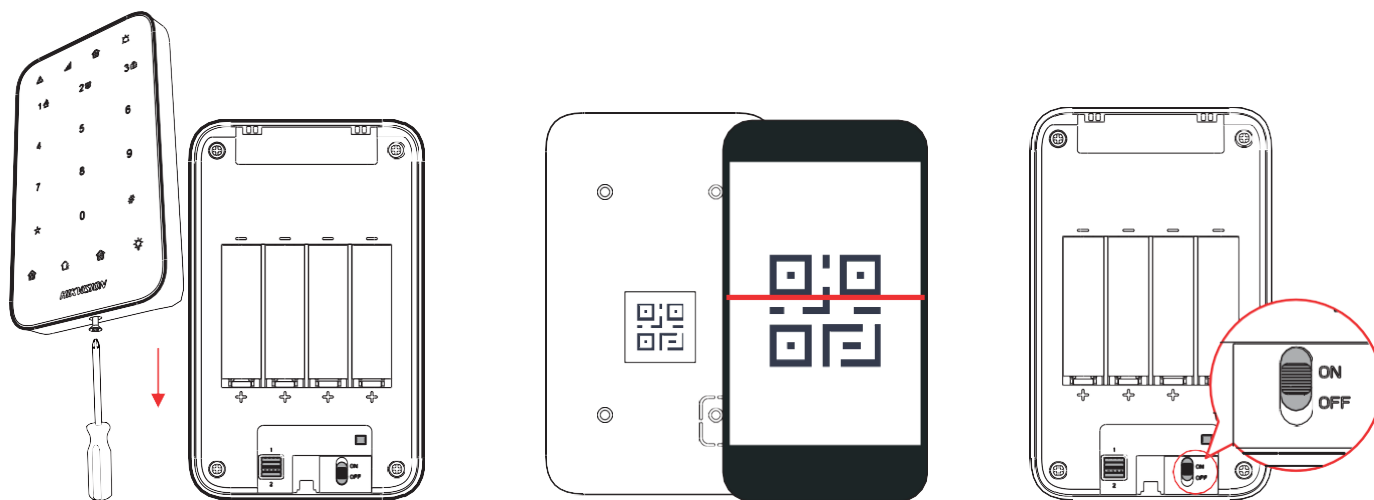
1. Открутите винт в нижней части клавиатуры.
2. Разберите клавиатуру и снимите заднюю панель.
3. Включите охранную панель.
4. Войдите в приложение и нажмите на значок «+». Сканлируйте QR-код устройства или введите серийный номер охранной панели для добавления охранной панели.
5. Зарегистрируйте периферийное устройство локально, используя код или серийный номер.

Локальная регистрация периферийного устройства

1. В приложении нажмите кнопку **Enrollment Mode** («Режим регистрации») в интерфейсе охранной панели, чтобы перейти в режим регистрации.
2. Включите периферийное устройство, и оно будет автоматически зарегистрировано на охранной панели.

Регистрация периферийного устройства с помощью QR-кода и серийного номера

1. В приложении нажмите на значок «+» и сканлируйте QR-код и умолчанию, введите серийный номер на периферийном устройстве.
2. Включите периферийное устройство, и оно будет автоматически зарегистрировано на охранной панели.



Открутите винт в нижней части клавиатуры. Разберите клавиатуру и снимите заднюю панель.

Сканлируйте QR-код на задней панели клавиатуры. Переведите переключатель питания в положение ON («Вкл.»).

4 Установка

Примечание: дополнительная сила должна быть в три раза больше веса оборудования, но не менее 50N. Оборудование и связанные с ним монтажные средства необходимо тщательно зафиксировать во время установки. После установки оборудование, включая любую соответствующую монтажную плату, не должно быть повреждено.

Проверьте уровень сигнала и выберите место установки.

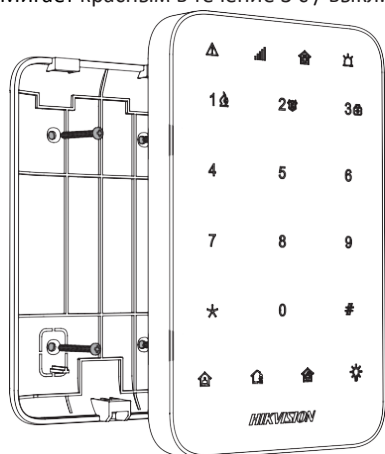
Перейдите в режим проверки сигнала при управлении охранной панелью.

Горит зеленым в течение 3 с и выкл. (3 с): сильный сигнал

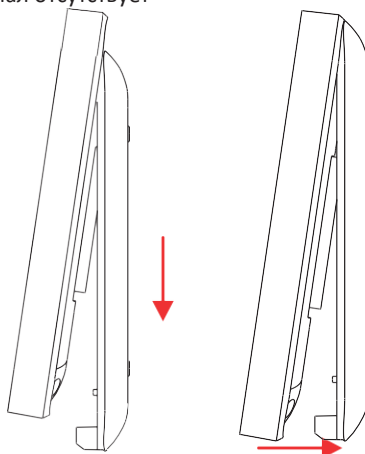
Горит зеленым и красным в течение 3 с / выкл. (3 с): средний сигнал

Горит красным в течение 3 с / выкл. (3 с): слабый сигнал

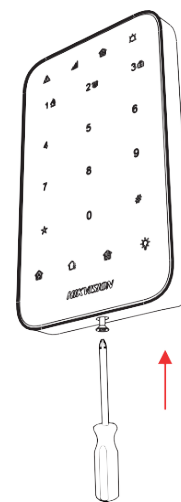
Мигает красным в течение 3 с / выкл. (3 с): сигнал отсутствует



1. Закрепите заднюю панель на стене с помощью 4 прилагаемых винтов.



2. Прикрепите переднюю панель к задней панели.



3. Затяните винты с обеих сторон, чтобы завершить установку.

5 Команда

Команды при работе с клавиатурой показаны следующим образом.

События	Код	Примечание
Полная охрана	Полная охрана для всех областей: пароль пользователя*+ полная охрана	
	Полная охрана для указанной области: пароль пользователя + # + область № (1, 2, 3, 4, 5, 6, 7, 8, 9, 010, 011, 012) + полная охрана	- Клавиатура не отображает номер зоны больше 9. - Если номер области больше 9, введите «ОХХ» для номера. «0» указывает на десятки цифр, а «ХХ» указывает на фактический номер области. -Если выбранная область не связана с клавиатурой, индикатор «0» будет мигать три раза.
Ночной режим	Ночной режим для всех областей: пароль пользователя + ночной режим	
	Ночной режим для указанной области: пароль пользователя + # + область № (1, 2, 3, 4, 5, 6, 7, 8, 9, 010, 011, 012) + ночной режим	- Клавиатура не отображает номер зоны больше 9. - Если номер области больше 9, введите «ОХХ» для номера. «0» обозначает десятки, «ХХ» указывает на фактический номер области. - Если выбранная область не связана с клавиатурой, индикатор «0» будет мигать три раза.
Снятие с охраны	Снятие с охраны всех областей: пароль пользователя + снятие с охраны	
	Снятие с охраны указанной области: пароль пользователя + # + область № (1, 2, 3, 4, 5, 6, 7, 8, 9, 010, 011, 012) + снятие с охраны	- Клавиатура не отображает номер зоны больше 9. - Если номер области больше 9, введите «ОХХ» для номера. «0» указывает на десятки цифр, а «ХХ» указывает на фактический номер области. -Если выбранная область не связана с клавиатурой, индикатор «0» будет мигать три раза.
Очистка тревог	Пароль пользователя + нажатие и удерживание кнопки снятия с охраны	
Пожарная тревога	Удерживайте кнопку «1 / пожарная тревога» в течение 3 с	Бипер срабатывает 3 раза при сбое операции.
Тревога экстренного вызова	Удерживайте кнопку «2 / тревога экстренного вызова») в течение 3 с	Бипер срабатывает 3 раза при сбое операции.
Тревога экстренной медицинской помощи	Удерживайте кнопку «3 / тревога экстренной медицинской помощи») в течение 3 с	Бипер срабатывает 3 раза при сбое операции.
Тревога принудительного действия	(код принуждения) + снятие с охраны	Код принуждения можно настроить в веб-клиенте панели управления. Подробная информация приведена в руководстве пользователя панели управления. Дополнительная информация приведена в руководстве пользователя охранной панели AX PRO.
Выход	Пароль пользователя + выход + номер реле (1, 2, 3, 4, 5, 6, 7, 8, 9, 010, 011, 012) + #	- Если номер области больше 9, введите «ОХХ» для номера. «0» обозначает десятки, «ХХ» указывает на фактический номер области. - Успешное выполнение команды реализует операцию «Выкл.» или «Вкл.».

* После добавления клавиатуры можно добавить ПИН-код (пароль клавиатуры) в меню пользователя. Нажмите на поле ввода: можно ввести от 4 до 6 цифр (для 4 чисел представлено 10 000 вариантов (запрещенные комбинации отсутствуют)). Дополнительная информация приведена в руководстве пользователя охранной панели AX PRO. Это правило одинаково для каждого пользователя.

6 Операции

Статус клавиатуры

Состояние режима работы	Клавиатура перейдет в спящий режим при выполнении следующих условий: операции ключа передачи данных, тревога саботажа клавиатуры, бипер, LED-индикатор.
Спящий режим	Клавиатура перейдет в спящий режим при выполнении следующих условий. Отсутствует передача данных Ни одна клавиша не нажимается более 10 с. Отсутствует тревога саботажа клавиатуры. Отсутствует опрос Не срабатывает бипер LED-индикатор не срабатывает
Статус регистрации	Когда клавиатура зарегистрирована в охранной панели, она переходит в статус регистрации. Только если клавиатура зарегистрирована, срабатывают операции с клавишами и индикаторы состояния.
Статус свободного доступа	Отсутствуют области, связанные с клавиатурой. Клавиши и подсветка не работают.

Интервал операции

Интервал между операциями (завершенными и незавершенными) должен быть более 3 с.

Продолжительность непрерывной работы ключа должна составлять 10 с.

Блокировка клавиатуры

Клавиатура будет заблокирована после 3–5 неудачных попыток аутентификации. При необходимости можно настроить интервал блокировки в веб-клиенте охранной панели

Процесс постановки на охрану

Индикатор предварительной задержки

LED-индикатор неисправности непрерывно горит оранжевым

Индикатор проверки неисправности

LED-индикатор неисправности мигает оранжевым. Подтвердите операцию, нажав клавишу постановки на охрану.

Индикатор отсроченного срабатывания

LED-индикатор постановки на охрану мигает синим, а сигнал бипера указывает на отсроченное срабатывание.

● Постановка на охрану

Нажмите клавишу постановки на охрану, чтобы поставить устройство на охрану.

Индикатор

Постановка на охрану: LED-индикатор постановки на охрану горит синим в течение 5 с. бипер издает 2 сигнала.

Ошибка постановки на охрану: бипер издает три сигнала.

● Снятие с охраны

Нажмите кнопку снятия с охраны, чтобы снять устройство с охраны.

Индикатор

Постановка на охрану: бипер издает 2 сигнала.

Ошибка постановки на охрану: бипер издает три сигнала.

● Отсутствие операции мгновенной постановки на охрану и снятия с охраны

Обратный отсчет окончен.

Индикатор

Постановка на охрану: LED-индикатор постановки на охрану горит синим в течение 5 с. Бипер издает два сигнала.

Ошибка постановки на охрану: бипер издает три сигнала.

7 Спецификации

Беспроводная клавиатура		
Радиочастотные характеристики	Скорость	42 Кбит/с
	Частота	868.0 МГц
	Метод	2GFSK
	Дальность	1200 м (открытое пространство)
	Мощность передачи	13 дБм
Интерфейс	Тампер	1, контроль вскрытия передней и задней частей корпуса
	Беспроводной модуль	Для беспроводной связи
	Переключатель питания	Питание вкл. / выкл.
	Бипер	1
Экран	Индикатор	4: неисправность (оранжевый), регистрация / сигнал (красный / зеленый), постановка на охрану (красный / зеленый / синий) и тревога (красный)
	Подсветка	белый
Клавиши	Номера клавиш	10: от 0 до 9
	Функциональные клавиши	5: *, #, охрана с обходом зон, полная охрана, снятие с охраны и контроль выходного сигнала
Рабочая среда	Влажность	От 10 до 90 %
	Температура	От -10 до +55 °C От -10 до +40 °C. Сертификация EN
Внешний вид устройства	Цвет	Белый / черный
	Размеры	140 x 86 x 22 мм
Установка	Установка	Установка на винты
Питание	Питание	DC 1.5 В, четыре батарейки AA (входят в комплект. Емкость: 2300 мА·ч каждая), в режиме ожидания более двух лет
	Сила тока	Макс. ток: 95 мА. Рабочий ток: 180 мкА
	Нижний порог напряжения	1.1 В
	Емкость	DC 1.5 В, четыре батарейки AA (в комплекте, емкость 2300 мА·ч каждая), время работы в режиме ожидания более двух лет
	Диапазон напряжения	Полностью заряженный (новый) до 1.2 В (батарея)
Масса	Масса без батареи	151 г и 23 г каждая батарея
Другое	Тип разъема	Type C
	Классификация	Использование внутри охраняемых помещений